

Algebra .....	1
Datenanalyse.....	9
Wahrscheinlichkeitsrechnung.....	15
Geometrie.....	20
Wirtschaftsmathematik.....	30



# Formelsammlung

# Mathematik

## für die

# Berufsmaturität (RLP-BM)

Auszug aus „Mathematik für die Berufsmaturität“ © www.promath.ch

Jean-Pierre Favre



Ausgabe 2018

# Algebra

## Einführung

### Griechisches Alphabet

Kleinbuchstabe	Grossbuchstabe	Name	Kleinbuchstabe	Grossbuchstabe	Name
$\alpha$	A	Alpha	$\nu$	N	Ny
$\beta$	B	Beta	$\xi$	$\Xi$	Xi
$\gamma$	$\Gamma$	Gamma	$\omicron$	O	Omikron
$\delta$	$\Delta$	Delta	$\Pi$	$\Pi$	Pi
$\epsilon$	E	Epsilon	$\rho$	P	Rho
$\zeta$	Z	Zeta	$\sigma$	$\Sigma$	Sigma
$\eta$	H	Eta	$\tau$	T	Tau
$\theta$	$\Theta$	Theta	$\upsilon$	$\Upsilon$	Ypsilon
$\iota$	I	Iota	$\phi$	$\Phi$	Phi
$\kappa$	K	Kappa	$\chi$	X	Chi
$\lambda$	$\Lambda$	Lambda	$\psi$	$\Psi$	Psi
$\mu$	M	My	$\omega$	$\Omega$	Omega

## Mengen und Intervalle

- $x \in A$  bedeutet, dass  $x$  ein Element der Menge  $A$  ist
- $A \subset B$  bedeutet, dass die Menge  $A$  eine Teilmenge von  $B$  ist

### Zahlbereiche

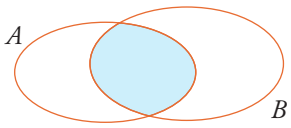
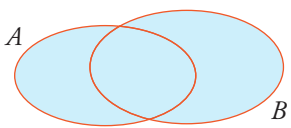

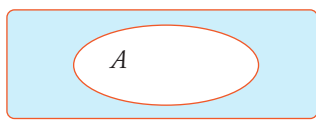
Natürliche Zahlen  $\mathbb{N} = \{0; 1; 2; 3; \dots\}$

Ganze Zahlen  $\mathbb{Z} = \{\dots; -3; -2; -1; 0; 1; 2; 3; \dots\}$

Rationale Zahlen  $\mathbb{Q} = \left\{ \frac{p}{q} \right\}$  mit  $p \in \mathbb{Z}$ ,  $q \in \mathbb{Z}$  und  $q \neq 0$

Reelle Zahlen  $\mathbb{R}$

## Venn-Diagramme

	<b>Schnittmenge</b> $A \cap B$ $A$ <b>und</b> $B$
	<b>Vereinigungsmenge</b> $A \cup B$ $A$ <b>oder</b> $B$
	<b>Differenzmenge</b> $A \setminus B$ $A$ <b>ohne</b> $B$
	<b>Komplementmenge</b> $\bar{A}$ <b>nicht</b> $A$

## Intervalle

- Abgeschlossenes Intervall     $[a; b]$        $a \leq x \leq b$
- Offenes Intervall             $]a; b[$        $a < x < b$
- Rechtsoffenes Intervall     $[a; +\infty[$      $x \geq a$
- Linksoffenes Intervall          $x \leq b$

## Algebra

## Potenzen und Wurzeln

$0^n = 0$	$x^0 = 1$	$0^0$ ist nicht definiert!	$1^n = 1$
$x^m \cdot x^n = x^{m+n}$	$\frac{x^m}{x^n} = x^{m-n}$	$x^n \cdot y^n = (x \cdot y)^n$	$\frac{x^n}{y^n} = \left(\frac{x}{y}\right)^n$
$x^{-n} = \frac{1}{x^n}$	$(x^m)^n = x^{m \cdot n}$	$x^m = x^{(m^n)}$	$\sqrt[n]{x^m} = x^{m/n}$
$\sqrt[n]{x} = x^{1/n}$	$\sqrt{x^2} =  x $	$\sqrt[n]{x} \cdot \sqrt[n]{y} = \sqrt[n]{x \cdot y}$	$\frac{\sqrt[n]{x}}{\sqrt[n]{y}} = \sqrt[n]{\frac{x}{y}}$

## Wissenschaftliche Notation

Darstellung einer Zahl in der Form:

$$\pm a \times 10^n \quad \text{mit } a \in [1; 10[ \text{ und } n \in \mathbb{Z}$$

○ *Beispiel:*  $1234 = 1,23 \times 10^3$

## Besondere Identitäten

$(a + b)^2 = a^2 + 2ab + b^2$	$(a - b)^2 = a^2 - 2ab + b^2$
$a^2 - b^2 = (a + b)(a - b)$	$a^2 + b^2$ ist nicht faktorisiert in $\mathbb{R}$
$(a + b)^3 = a^3 + 3a^2b + 3ab^2 + b^3$	$(a - b)^3 = a^3 - 3a^2b + 3ab^2 - b^3$
$a^3 - b^3 = (a - b)(a^2 + ab + b^2)$	$a^3 + b^3 = (a + b)(a^2 - ab + b^2)$

## Faktorisierung

- Ausklammern:  $6a - 3ab = 3a(2 - b)$
- Ausklammern und Zusammenfassen:  $x^3 + x^2 + x + 1 = x^2(x+1) + 1(x+1) = (x+1)(x^2+1)$
- Verwendung einer besonderen Identität:  $(x+a)^2 - 1 = (x+a-1)(x+a+1)$
- Einfaches Trinom:  $x^2 + Sx + P = x^2 + (m+n)x + m \cdot n = (x+m) \cdot (x+n)$

## Betrag

$$|x| = \begin{cases} x, & \text{wenn } x \geq 0 \\ -x, & \text{wenn } x < 0 \end{cases}$$

$a \geq 0$	$a < 0$
$ x  = a \rightarrow x = a \quad \text{oder} \quad x = -a$	$ x  = a \rightarrow x = \emptyset$
$ x  \leq a \rightarrow x \leq a \quad \text{und} \quad x \geq -a$	$ x  \leq a \rightarrow x = \emptyset$
$ x  \geq a \rightarrow x \geq a \quad \text{oder} \quad x \leq -a$	$ x  \geq a \rightarrow x = \mathbb{R}$



Distanz, Abstand zwischen zwei Werten etc.  $\rightarrow d(a; b) = |a - b|$

## Lineare Gleichungen und Funktionen

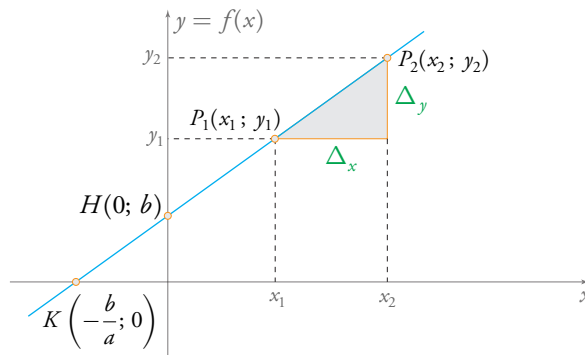
### Lineare Gleichung

$$ax + b = 0 \quad \text{mit } a \neq 0 \quad \rightarrow \quad x = -\frac{b}{a}$$

### Lineare Funktion

$$f(x) = ax + b \quad \text{mit } a \neq 0$$

- $y$ -Achsenabschnitt:  $f(0) = b \quad \rightarrow \quad H(0; b)$
- $x$ -Achsenabschnitt:  $f(x) = 0 \quad \rightarrow \quad K\left(-\frac{b}{a}; 0\right)$
- Steigung der Geraden  $f$ :  $a = \frac{\Delta y}{\Delta x} = \frac{y_2 - y_1}{x_2 - x_1}$



### Gleichung einer Geraden durch zwei Punkte

Die Punkte seien  $P_1(x_1; y_1)$  und  $P_2(x_2; y_2)$ . Man erhält die Geradengleichung durch Lösen des Gleichungssystems:

$$\begin{cases} a \cdot x_1 + b = y_1 \\ a \cdot x_2 + b = y_2 \end{cases}$$

### Besondere Geraden

Es seien:  $y_1 = a_1 x + b_1$  und  $y_2 = a_2 x + b_2$

- $y_1 // y_2 \Rightarrow a_1 = a_2$
- $y_1 \perp y_2 \Rightarrow a_1 \cdot a_2 = -1$

## Quadratische Gleichungen und Funktionen

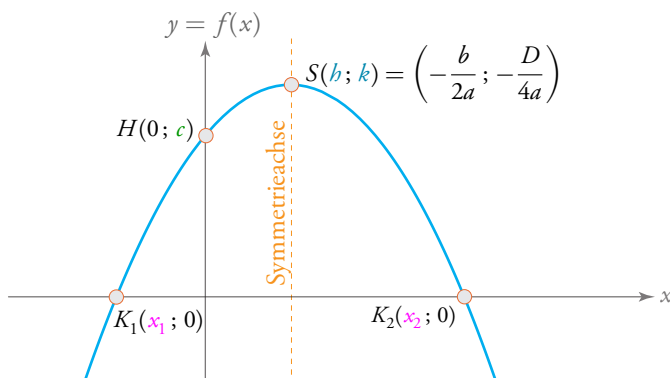
### Quadratische Gleichung

$f(x) = ax^2 + bx + c = 0$  mit  $a \neq 0$       Berechnung der Diskriminanten (D):  $D = b^2 - 4ac$

$D > 0$	$D = 0$	$D < 0$
$x_1; x_2 = \frac{-b \pm \sqrt{D}}{2a}$	$x_1 = x_2 = -\frac{b}{2a}$	keine Lösung in $\mathbb{R}$

### Quadratische Funktion

- Grundform:  $f(x) = ax^2 + bx + c$  mit  $a \neq 0$
- Scheitelform:  $f(x) = a \cdot (x - b)^2 + k$  mit  $a \neq 0$  und Scheitelpunkt  $S(b; k)$
- Produktform:  $f(x) = a \cdot (x - x_1) \cdot (x - x_2)$  mit  $a \neq 0$  und  $x_1; x_2$  den Lösungen von  $f(x) = 0$



- Form und Lage des Graphen:

$a \backslash D$	$D > 0$	$D = 0$	$D < 0$
$a > 0$ 😊			
$a < 0$ 😞			

## Exponential- und Logarithmusgleichungen/-funktionen

### Exponential- und Logarithmusgleichung

$y = \log_a(x) \Leftrightarrow x = a^y \quad (x > 0, a > 0, a \neq 1)$	
$a^x = a^y \Leftrightarrow x = y$	$\log_a(x) = \log_a(y) \Leftrightarrow x = y$

- $\log(x) = \log_{10}(x)$  → Taste LOG auf dem Taschenrechner
- $\ln(x) = \log_e(x)$  → Taste LN auf dem Taschenrechner ( $e \simeq 2,718$ )

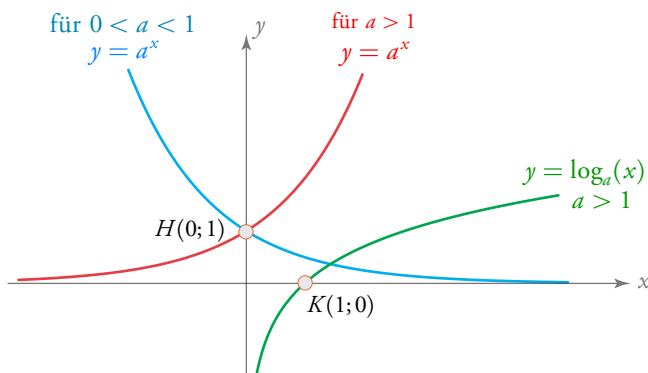
$\log_a(x \cdot y) = \log_a(x) + \log_a(y)$	$\log_a\left(\frac{x}{y}\right) = \log_a(x) - \log_a(y)$
$\log_a\left(\frac{1}{x}\right) = -\log_a(x)$	$\log_a(x^n) = n \cdot \log_a(x)$
$\log_a(a^x) = x$	$a^{\log_a(x)} = x$
$\log_a(1) = 0$	$\log_a(a) = 1$

- Rechenregel für den Basiswechsel (mit dem Taschenrechner):

$$\log_a(x) = \frac{\log(x)}{\log(a)} = \frac{\ln(x)}{\ln(a)}$$

### Exponential- und Logarithmusfunktion

- $f(x) = a^x$  und  $g(x) = \log_a(x)$  mit  $a \in ]0; 1[ \cup ]1; \infty[$



## Exponentielle Wachstums- und Zerfallsprozesse

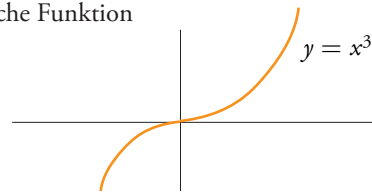
- $f(t) = a \cdot (1 + b)^t$  mit  $\pm b$  der Wachstums-/Zerfallsrate und  $a$  dem Anfangswert
- $f(t) = \alpha \cdot e^{\beta t}$  mit  $\pm \beta$  der Wachstums-/Zerfallskonstanten und  $\alpha$  dem Anfangswert

## Graphen einiger elementarer Funktionen

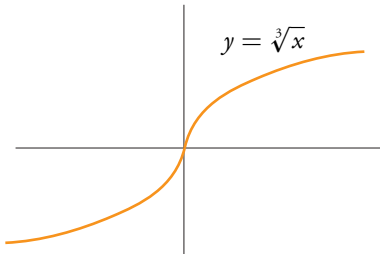
Wurzelfunktion



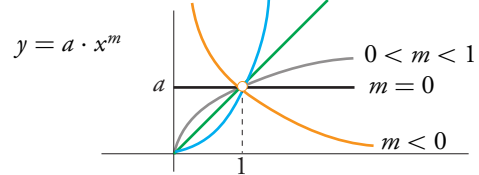
kubische Funktion



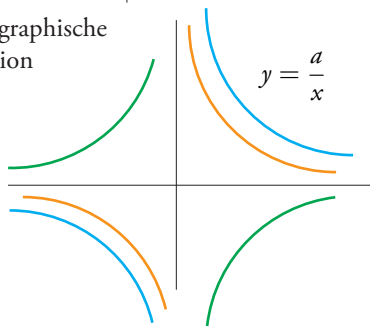
Kubikwurzelfunktion



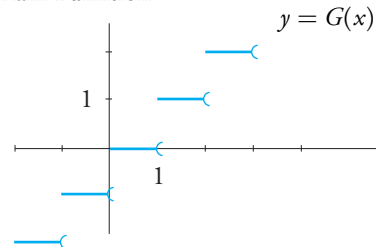
Potenzfunktion



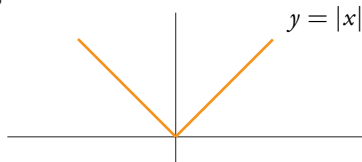
homographische Funktion



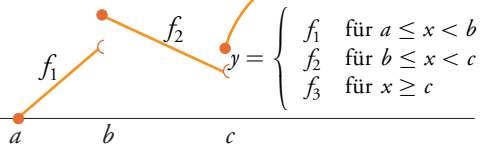
Ganzzahl-Funktion



Betragsfunktion



abschnittsweise definierte Funktion





## Definitionsbereich

Aufgepasst werden muss bei folgenden Punkten ( $\ominus$  = ein beliebiger algebraischer Ausdruck):

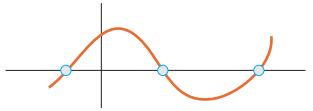
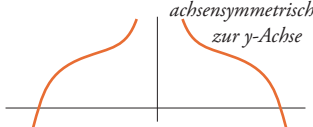
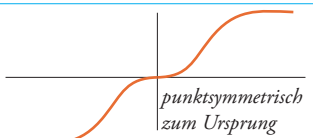
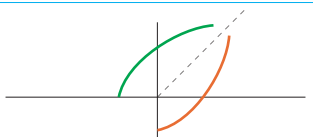
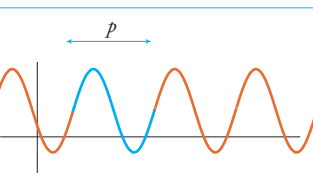
$$\begin{cases} \frac{1}{\ominus} & \Rightarrow \ominus \neq 0 \\ \sqrt[n]{\ominus} & \Rightarrow \ominus \geq 0 \quad \text{nur für gerade } n \\ \log_a(\ominus) & \Rightarrow \ominus > 0 \quad \text{unabhängig von der Basis des Logarithmus} \end{cases}$$

*Beispiel:*  $f(x) = \frac{x}{2-x} + \sqrt{x+5} - \log(10-x)$

- $2-x \neq 0 \rightarrow x \neq 2$  *Bedingung für den Nenner*
- $x+5 \geq 0 \rightarrow x \geq -5$  *Bedingung für die Quadratwurzel*
- $10-x > 0 \rightarrow x < 10$  *Bedingung für den Logarithmus*

*Folgerung:*  $x \in [-5; 2[ \cup ]2; 10[$

## Weitere Eigenschaften von Funktionen

Nullstellen einer Funktion Werte von $x$ , für welche gilt: $f(x) = 0$	
Gerade Funktion $f(-x) = f(x)$ für alle $x$ aus dem Definitionsbereich	 <i>achsensymmetrisch zur y-Achse</i>
Ungerade Funktion $f(-x) = -f(x)$ für alle $x$ aus dem Definitionsbereich	 <i>punktsymmetrisch zum Ursprung</i>
Umkehrfunktion $f^{-1}(x)$ $f^{-1}(f(x)) = f(f^{-1}(x)) = x$ für alle $x$ aus dem Definitionsbereich	
Periodische Funktion $f(x + k \cdot p) = f(x)$ für alle $x$ aus dem Definitionsbereich und $k \in \mathbb{Z}$	

# Datenanalyse

## Statistische Variablen

qualitative	
Ausprägung	abs. Häufigkeit ( $n_i$ )
verheiratet	3
geschieden	5
ledig	2

diskrete quantitative	
Ausprägung ( $x_i$ )	$n_i$
3	3
4	5
5	2

kontinuierliche quantitative		
Klasse	$x_i$	$n_i$
[ 2 ; 4 [	3	4
[ 4 ; 6 [	5	12
[ 6 ; 8 [	7	4

## Definitionen und Grundformeln

- $X$  = statistische Variable oder Merkmal
- $k$  = Anzahl Merkmalsausprägungen oder Klassen (im obigen Beispiel  $k = 3$ )
- $i$  =  $i$ -te Ausprägung oder Klasse, mit  $i = 1, 2, 3, \dots, k$
- $b_{i-1}$  = untere Grenze der Klasse  $i$
- $b_i$  = obere Grenze der Klasse  $i$
- $L_i$  = Klassenbreite der Klasse  $i$

$$L_i = b_i - b_{i-1}$$

- $x_i$  = Klassenmitte der Klasse  $i$

$$x_i = \frac{b_{i-1} + b_i}{2}$$

- $n_i$  = absolute Häufigkeit der Ausprägung bzw. Klasse  $i$
- $N$  = Gesamtzahl der Messwerte

$$N = n_1 + n_2 + \dots + n_k \quad \text{bzw.} \quad N = \sum n_i$$

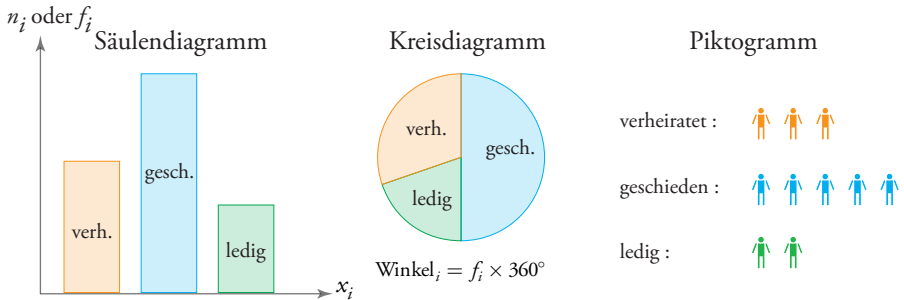
- $f_i$  = relative Häufigkeit der Ausprägung bzw. Klasse  $i$        $f_i = n_i / N$

$$f_1 + f_2 + \dots + f_k = 1 \quad \text{bzw.} \quad \sum f_i = 1$$

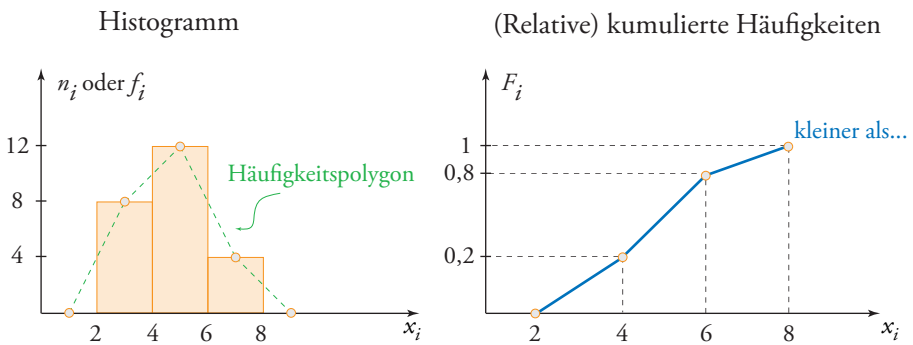
- $F_i$  = relative kumulierte Häufigkeit der Ausprägung bzw. Klasse  $i$        $F_i = f_1 + f_2 + \dots + f_i$

## Graphische Darstellung

- Qualitative + diskrete quantitative Variablen: verschiedene Diagramme



- Kontinuierliche quantitative Variablen: Histogramm



## Verwendung der kumulierten Häufigkeiten

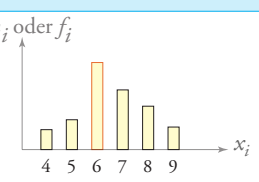
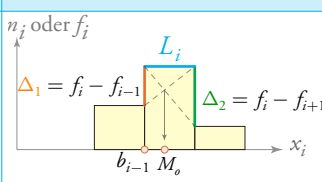
diskrete Variable	kontinuierliche Variable
Anteil $P$ der Messwerte, deren Ausprägung kleiner oder gleich $x_i$ ist	Anteil $P$ der Messwerte, deren Ausprägung kleiner als $x_i$ ist
$F_i = P(X \leq x_i)$	$F_i = P(X < x_i)$
$P(a < X \leq b) = F_b - F_a$	$P(a \leq X < b) = F_b - F_a$

*Beispiel* (kontinuierliche Variable): Anteil der Messwerte zwischen  $[4; 7[ [= F_7 - F_4$

•  $F_7 = \frac{0,8+1}{2} = 0,9$  [durch Interpolation]      •  $F_4 = 0,2$

Somit ist:  $F_7 - F_4 = 0,9 - 0,2 = 0,7$       d.h. 70% der Messwerte

Lageparameter

Parameter	Notation	diskrete Variable	kontinuierliche Variable
Modus	$M_o$	 <p><math>M_o = 6</math></p>	 <p><math>M_o = b_{i-1} + \frac{\Delta_1}{\Delta_1 + \Delta_2} \cdot L_i</math></p>
Median	$M_e$	<p>erstes <math>x_i</math> für welches <math>F_i &gt; 0,5</math></p> <p>wenn <math>F_i = 0,5 \rightarrow M_e = \frac{x_i + x_{i+1}}{2}</math></p>	<p><math>M_e = b_{i-1} + \frac{0,5 - F_{i-1}}{f_i} \cdot L_i</math></p> <p>für die erste Klasse mit <math>F_i \geq 0,5</math></p>
1. Quartil	$Q_1$	<p>erstes <math>x_i</math> für welches <math>F_i \geq 0,25</math></p>	<p><math>Q_1 = b_{i-1} + \frac{0,25 - F_{i-1}}{f_i} \cdot L_i</math></p> <p>für die erste Klasse mit <math>F_i \geq 0,25</math></p>
3. Quartil	$Q_3$	<p>erstes <math>x_i</math> für welches <math>F_i \geq 0,75</math></p>	<p><math>Q_3 = b_{i-1} + \frac{0,75 - F_{i-1}}{f_i} \cdot L_i</math></p> <p>für die erste Klasse mit <math>F_i \geq 0,75</math></p>

- Berechnung des Medians von  $N$  in aufsteigender Reihenfolge sortierten Messwerten

$$M_e = \begin{cases} x_{(N+1)/2} & \text{für ungerade } N \\ \frac{x_{N/2} + x_{N/2+1}}{2} & \text{für gerade } N \end{cases}$$

- Arithmetisches Mittel ( $\bar{x}$ )

$$\bar{x} = \frac{x_1 + x_2 + \dots + x_N}{N} = \frac{n_1 \cdot x_1 + n_2 \cdot x_2 + \dots + n_k \cdot x_k}{N} = f_1 \cdot x_1 + f_2 \cdot x_2 + \dots + f_k \cdot x_k$$

oder in abgekürzter Schreibweise:

$$\bar{x} = \frac{\sum x_i}{N} = \frac{\sum n_i \cdot x_i}{N} = \sum f_i \cdot x_i$$

## Streuungsparameter

- Spannweite =  $\begin{cases} \text{Differenz zwischen dem grössten und kleinsten } x_i & (\text{diskret}) \\ \text{Gesamtbreite } b_k - b_0 & (\text{kontinuierlich}) \end{cases}$
- Quartilsabstand (QA) und Semiquartilsabstand (SQA)

$$\text{QA} = Q_3 - Q_1 \quad \text{oder} \quad \text{SQA} = \frac{Q_3 - Q_1}{2}$$

- Varianz ( $\sigma^2$ ) und Standardabweichung ( $\sigma$ ) einer nach Ausprägung gruppierten Datenreihe ( $x_i$  und  $f_i$ )

$$\sigma^2 = f_1(x_1 - \bar{x})^2 + f_2(x_2 - \bar{x})^2 + \dots + f_k(x_k - \bar{x})^2$$

$$\sigma = \sqrt{\sigma^2}$$

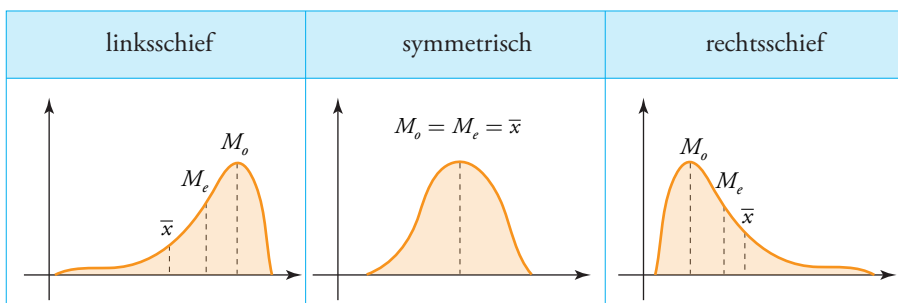
$$\text{Verschiebungssatz: } \overline{x^2} = f_1 \cdot x_1^2 + f_2 \cdot x_2^2 + \dots + f_k \cdot x_k^2$$

$$\sigma^2 = \overline{x^2} - (\bar{x})^2$$

- Variationskoeffizient ( $v$ )

$$v = \frac{\sigma}{\bar{x}} \times 100 \quad (v \geq 25\% \rightarrow \text{stark gestreut})$$

## Schiefemasse



## Zentrale Momente

- Zentrales Moment 3. Ordnung:  $\mu_3 = f_1(x_1 - \bar{x})^3 + f_2(x_2 - \bar{x})^3 + \dots + f_k(x_k - \bar{x})^3$
- Zentrales Moment 4. Ordnung:  $\mu_4 = f_1(x_1 - \bar{x})^4 + f_2(x_2 - \bar{x})^4 + \dots + f_k(x_k - \bar{x})^4$

## Wichtigste Schiefemasse

- Quartilsschiefe (QS)

$$QS = \frac{Q_3 + Q_1 - 2 M_e}{Q_3 - Q_1} \quad \left\{ \begin{array}{l} QS > 0 \text{ rechtsschief} \\ QS = 0 \text{ symmetrisch} \\ QS < 0 \text{ linksschief} \end{array} \right.$$

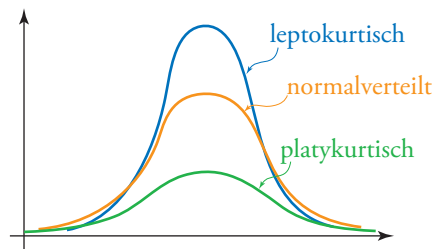
- Schiefekoeffizient nach Pearson ( $\beta_1$ )

$$\beta_1 = 3 \frac{(\bar{x} - M_e)}{\sigma} \quad \left\{ \begin{array}{l} \beta_1 \rightarrow 1 \text{ rechtsschief} \\ \beta_1 \rightarrow 0 \text{ symmetrisch} \\ \beta_1 \rightarrow -1 \text{ linksschief} \end{array} \right.$$

- Momentschiefe ( $\gamma_1$ )

$$\gamma_1 = \frac{\mu_3}{\sigma^3} \quad \left\{ \begin{array}{l} \gamma_1 > 0 \text{ rechtsschief} \\ \gamma_1 = 0 \text{ symmetrisch} \\ \gamma_1 < 0 \text{ linksschief} \end{array} \right.$$

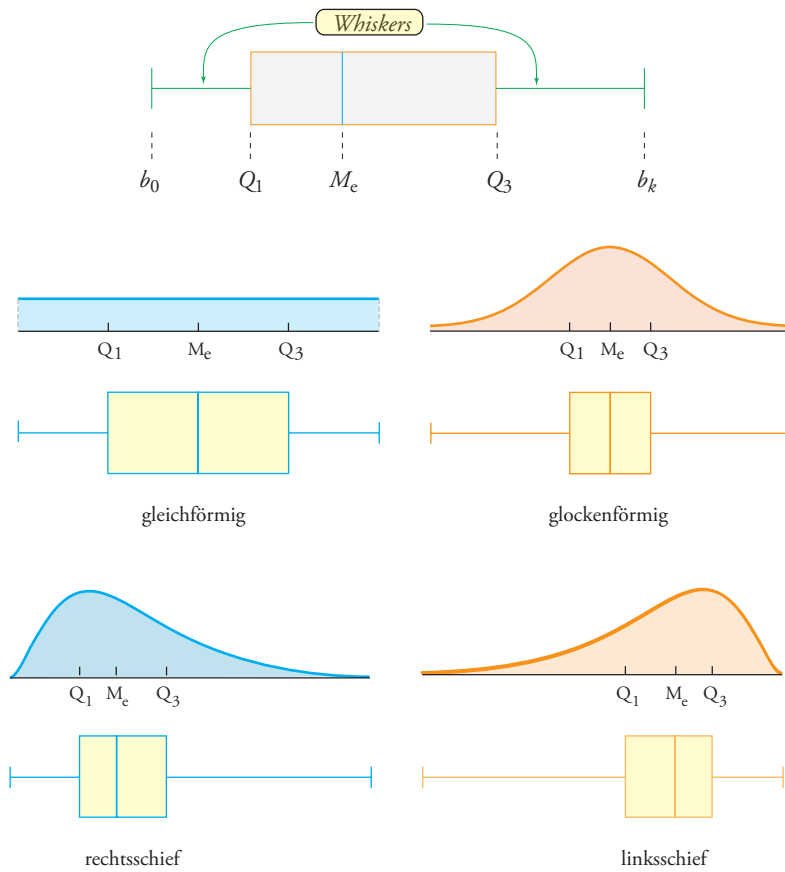
## Wölbungsmasse



- Wölbungskoeffizient nach Pearson ( $\beta_2$ )

$$\beta_2 = \frac{\mu_4}{\sigma^4} \quad \left\{ \begin{array}{l} \beta_2 > 3 \Rightarrow \text{leptokurtisch} \\ \beta_2 = 3 \Rightarrow \text{normalverteilt} \\ \beta_2 < 3 \Rightarrow \text{platykurtisch} \end{array} \right.$$

## Boxplot



# Wahrscheinlichkeitsrechnung und Inferenzstatistik

## Wahrscheinlichkeitsrechnung

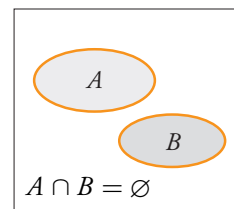
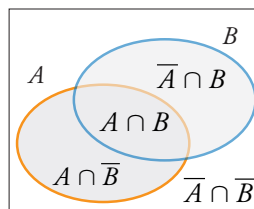
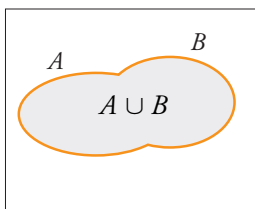
### Ereignisse und Wahrscheinlichkeit

- $\Omega$ : Ergebnismenge (sicheres Ereignis)
- $\emptyset$ : unmögliches Ereignis
- $\bar{A}$ : komplementäres Ereignis oder Gegenereignis von  $A$
- $A \cup B$ : Ereignis  $A$  ODER  $B$
- $A \cap B$ : Ereignis  $A$  UND  $B$
- $P(A)$ : Wahrscheinlichkeit des Ereignisses  $A$

$$P(A) = \frac{\text{Anzahl günstiger Fälle}}{\text{Anzahl möglicher Fälle}}$$

### Eigenschaften

$P(\Omega) = 1$	$P(\emptyset) = 0$	$0 \leq P(A) \leq 1$	$P(\bar{A}) = 1 - P(A)$
$P(A \cup B) = P(A) + P(B) - P(A \cap B)$		$P(\bar{A} \cup \bar{B}) = 1 - P(A \cap B)$	
$P(\bar{A} \cap \bar{B}) = 1 - P(A \cup B)$		$P(A \cap \bar{B}) = P(A) - P(A \cap B)$	







## Inkompatible und unabhängige Ereignisse

- $A$  und  $B$  sind inkompatibel, wenn :  $A \cap B = \emptyset \rightarrow P(A \cup B) = P(A) + P(B)$
- $A$  und  $B$  sind unabhängig, wenn :  $P(A \cap B) = P(A) \times P(B)$

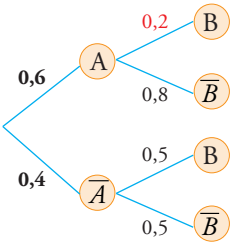
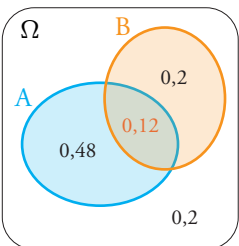
## Geometrische Wahrscheinlichkeit

eindimensionaler Fall	zweidimensionaler Fall
$P(A) = \frac{\text{Länge von } A}{\text{Länge von } S}$ 	$P(A) = \frac{\text{Fläche von } A}{\text{Fläche von } S}$ 

## Bedingte Wahrscheinlichkeit

$$P(B/A) = \frac{P(A \cap B)}{P(A)} = \text{Wahrscheinlichkeit von } B, \text{ falls } A \text{ bereits eingetreten ist.}$$

## Schemata zur Ermittlung der Wahrscheinlichkeit

Wahrscheinlichkeitsbaum	Venn-Diagramm	Häufigkeitstabelle																
		<table border="1"> <thead> <tr> <th></th> <th>A</th> <th><math>\bar{A}</math></th> <th>Total</th> </tr> </thead> <tbody> <tr> <th>B</th> <td>0,12</td> <td>0,2</td> <td>0,32</td> </tr> <tr> <th><math>\bar{B}</math></th> <td>0,48</td> <td>0,2</td> <td>0,68</td> </tr> <tr> <th>Total</th> <td>0,6</td> <td>0,4</td> <td>1</td> </tr> </tbody> </table>		A	$\bar{A}$	Total	B	0,12	0,2	0,32	$\bar{B}$	0,48	0,2	0,68	Total	0,6	0,4	1
	A	$\bar{A}$	Total															
B	0,12	0,2	0,32															
$\bar{B}$	0,48	0,2	0,68															
Total	0,6	0,4	1															

Verschiedene Arten von Wahrscheinlichkeiten:

- A-priori-Wahrscheinlichkeit :  $P(A) = 0,6$
- Zusammengesetzte Wahrscheinlichkeit :  $P(A \cap B) = 0,6 \times 0,2 = 0,12$
- Totale Wahrscheinlichkeit :  $P(B) = 0,6 \times 0,2 + 0,4 \times 0,5 = 0,32$
- Bedingte Wahrscheinlichkeit :  $P(B/A) = \frac{P(B \cap A)}{P(A)} = \frac{0,12}{0,6} = 0,2$
- A-posteriori-Wahrscheinlichkeit :  $P(A/B) = \frac{P(A \cap B)}{P(B)} = \frac{0,12}{0,32} = 0,375$

## Diskrete Zufallsvariablen

$X$  nimmt die Werte  $x_1; x_2; \dots; x_n$  mit den Wahrscheinlichkeiten  $p_1; p_2; \dots; p_n$  an, wobei

$$p_1 + p_2 + p_3 + \dots + p_n = 1 \quad \text{oder} \quad \sum p_i = 1$$

Indikator	Notation	Formel
Erwartungswert	$E(X)$	$E(X) = p_1 \cdot x_1 + p_2 \cdot x_2 + \dots + p_n \cdot x_n$
Erwartungswert von $X^2$	$E(X^2)$	$E(X^2) = p_1 \cdot x_1^2 + p_2 \cdot x_2^2 + \dots + p_n \cdot x_n^2$
Varianz	$V(X)$	$V(X) = E(X^2) - E(X)^2$ Verschiebungssatz
Standardabweichung	$\sigma(X)$	$\sigma(X) = \sqrt{V(X)}$

## Wahrscheinlichkeitsverteilung

$$F(X) = P(X \leq x_i)$$

$$P(a < X \leq b) = F(b) - F(a)$$

## Inferenzstatistik



Die Berechnungen in diesem Abschnitt setzen einen Stichprobenumfang von  $n \geq 30$  voraus.

## Konfidenzintervalle

### Konfidenzintervall für den Mittelwert einer Grundgesamtheit

1. Der geschätzte Mittelwert  $\mu$  der Grundgesamtheit entspricht dem Mittelwert  $\bar{x}$  der Stichprobe.
2. Der Schätzwert  $S$  der Standardabweichung der Grundgesamtheit kann berechnet werden, indem die Stichprobenstandardabweichung  $\sigma$  wie folgt korrigiert wird:

$$S = \sigma \times \sqrt{\frac{n}{n-1}}$$

Dann kann  $\mu$  durch Eingrenzen wie folgt geschätzt werden:

$$\mu \in \left[ \bar{x} - z \times \frac{S}{\sqrt{n}} \quad ; \quad \bar{x} + z \times \frac{S}{\sqrt{n}} \right]$$

Ermittlung von  $z$ :

Konfidenzniveau ( $1 - \alpha$ )	90%	95%	98%	99%
$z$	1,64	1,96	2,33	2,58

### Konfidenzintervall für einen Anteilswert an einer Grundgesamtheit

Eine Zufallsstichprobe wird mit Zurücklegen gezogen und innerhalb der Stichprobe ein beliebiger Anteilswert untersucht:  $p = n_i/n$ .

Dann kann man schliessen, dass der relative Anteil  $\pi$  an der Gesamtpopulation sich innerhalb des folgenden Konfidenzintervalls befindet:

$$\pi \in \left[ p - z \cdot \sqrt{\frac{p(1-p)}{n}} ; p + z \cdot \sqrt{\frac{p(1-p)}{n}} \right]$$

Ermittlung von  $z$ :

Konfidenzniveau ( $1 - \alpha$ )	90%	95%	98%	99%
$z$	1,64	1,96	2,33	2,58

### Statistische Tests

#### Test auf einen bestimmten Mittelwert

Mithilfe dieses Tests kann man herausfinden, ob der Mittelwert  $\mu_x$  einer Grundgesamtheit gleich gross, grösser oder kleiner ist als ein Standardwert  $\mu_0$ .

Bekannt sind: der Mittelwert  $\bar{x}$  der Stichprobe, der vorgegebene Standardwert  $\mu_0$ , der Schätzwert  $S$  der Standardabweichung der Grundgesamtheit sowie der Stichprobenumfang  $n$ . Man geht wie folgt vor:

1. Formulieren der Nullhypothese  $H_0$  und der Alternativhypothese  $H_1$

linksseitiger Test	rechtsseitiger Test	zweiseitiger Test
$H_0 : \mu_x = \mu_0$	$H_0 : \mu_x = \mu_0$	$H_0 : \mu_x = \mu_0$
$H_1 : \mu_x < \mu_0$	$H_1 : \mu_x > \mu_0$	$H_1 : \mu_x \neq \mu_0$

2. Wahl des Fehlerrisikos  $\alpha$  bzw. des Konfidenzniveaus ( $1 - \alpha$ ) und Bestimmung von  $z$

Fehlerrisiko $\alpha$	10%	5%	1%
Wert von $z$ , linksseitiger Test	-1,28	-1,64	-2,33
Wert von $z$ , rechtsseitiger Test	1,28	1,64	2,33
Wert von $z$ , zweiseitiger Test	1,64	1,96	2,58

3. Berechnung von  $Z$  (grosses  $Z$ )

$$Z = \frac{\bar{x} - \mu_0}{S/\sqrt{n}}$$

4. Ablehnungsbereich der Nullhypothese je nach Art des Tests:

$H_0$ ablehnen	linksseitiger Test	rechtsseitiger Test	zweiseitiger Test
wenn	$Z < z$	$Z > z$	$ Z  > z$

## Test auf einen bestimmten Anteilswert

Mithilfe dieses Tests kann man herausfinden, ob ein Anteilswert  $\pi_x$  gleich gross, grösser oder kleiner ist als ein bestimmter Standardwert  $\pi_0$ .

Bekannt sind: der relative Anteil  $\bar{p}$  an der Stichprobe, der vorgegebene Standardwert  $\pi_0$  sowie der Stichprobenumfang  $n$ . Man geht wie folgt vor:

1. Formulieren der Nullhypothese  $H_0$  und der Alternativhypothese  $H_1$

linksseitiger Test	rechtsseitiger Test	zweiseitiger Test
$H_0 : \pi_x = \pi_0$	$H_0 : \pi_x = \pi_0$	$H_0 : \pi_x = \pi_0$
$H_1 : \pi_x < \pi_0$	$H_1 : \pi_x > \pi_0$	$H_1 : \pi_x \neq \pi_0$

2. Wahl des Fehlerrisikos  $\alpha$  bzw. des Konfidenzniveaus  $(1 - \alpha)$  und Bestimmung von  $z$

Fehlerrisiko $\alpha$	10%	5%	1%
Wert von $z$ , linksseitiger Test	-1,28	-1,64	-2,33
Wert von $z$ , rechtsseitiger Test	1,28	1,64	2,33
Wert von $z$ , zweiseitiger Test	1,64	1,96	2,58

3. Berechnung von  $Z$  (grosses  $Z$ )

$$Z = \frac{\bar{p} - \pi_0}{\sqrt{\frac{\pi_0(1-\pi_0)}{n}}}$$

4. Ablehnungsbereich der Nullhypothese je nach Art des Tests:

$H_0$ ablehnen	linksseitiger Test	rechtsseitiger Test	zweiseitiger Test
wenn	$Z < z$	$Z > z$	$ Z  > z$

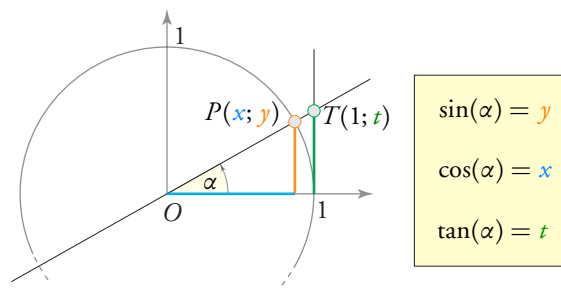
# Geometrie

## Trigonometrie

### Umrechnung Grad - Radiant

$$\frac{\text{Grad}}{180} = \frac{\text{Radiant}}{\pi}$$

### Einheitskreis



### Trigonometrische Beziehungen

$$\cos^2(\alpha) + \sin^2(\alpha) = 1 \quad \tan(\alpha) = \frac{\sin(\alpha)}{\cos(\alpha)} \quad \frac{1}{\cos^2(\alpha)} = 1 + \tan^2(\alpha)$$

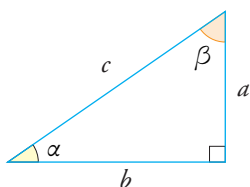
### Exakte Werte für einige besondere Winkel

$\alpha$	$0^\circ$	$30^\circ$	$45^\circ$	$60^\circ$	$90^\circ$
	0	$\frac{\pi}{6}$	$\frac{\pi}{4}$	$\frac{\pi}{3}$	$\frac{\pi}{2}$
$\cos(\alpha)$	1	$\frac{\sqrt{3}}{2}$	$\frac{\sqrt{2}}{2}$	$\frac{1}{2}$	0
$\sin(\alpha)$	0	$\frac{1}{2}$	$\frac{\sqrt{2}}{2}$	$\frac{\sqrt{3}}{2}$	1
$\tan(\alpha)$	0	$\frac{\sqrt{3}}{3}$	1	$\sqrt{3}$	-

### Zusammenhänge zwischen Winkeln

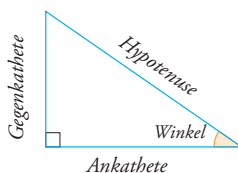
$\cos(-\alpha) = \cos(\alpha)$	$\sin(-\alpha) = -\sin(\alpha)$	$\tan(-\alpha) = -\tan(\alpha)$
$\cos(\pi - \alpha) = -\cos(\alpha)$	$\sin(\pi - \alpha) = \sin(\alpha)$	$\tan(\pi - \alpha) = -\tan(\alpha)$
$\cos(\pi + \alpha) = -\cos(\alpha)$	$\sin(\pi + \alpha) = -\sin(\alpha)$	$\tan(\pi + \alpha) = \tan(\alpha)$
$\cos\left(\frac{\pi}{2} - \alpha\right) = \sin(\alpha)$	$\sin\left(\frac{\pi}{2} - \alpha\right) = \cos(\alpha)$	
$\cos\left(\frac{\pi}{2} + \alpha\right) = -\sin(\alpha)$	$\sin\left(\frac{\pi}{2} + \alpha\right) = \cos(\alpha)$	

### Trigonometrie im rechtwinkligen Dreieck



$\sin(\alpha) = \frac{a}{c}$	$\cos(\alpha) = \frac{b}{c}$	$\tan(\alpha) = \frac{a}{b}$
$\sin(\beta) = \frac{b}{c}$	$\cos(\beta) = \frac{a}{c}$	$\tan(\beta) = \frac{b}{a}$

🔗 Mit der folgenden Eselsbrücke kann man sich die Formeln schneller einprägen (dabei steht  $G$  für Gegenkathete,  $A$  für Ankathete und  $H$  für Hypotenuse):  $\sin$ -GH,  $\cos$ -AH und  $\tan$ -GA.



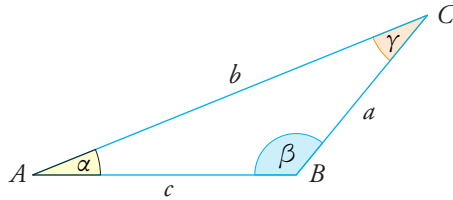
## Trigonometrie im beliebigen Dreieck

Sinussatz

$$\frac{a}{\sin(\alpha)} = \frac{b}{\sin(\beta)} = \frac{c}{\sin(\gamma)}$$

Kosinussatz

$$\begin{aligned} a^2 &= b^2 + c^2 - 2bc \cdot \cos(\alpha) \\ b^2 &= a^2 + c^2 - 2ac \cdot \cos(\beta) \\ c^2 &= a^2 + b^2 - 2ab \cdot \cos(\gamma) \end{aligned}$$



## Grundlegende trigonometrische Gleichungen

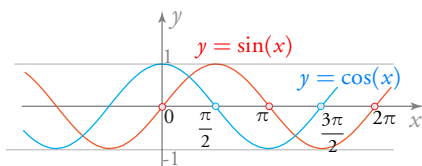
$$\bullet \cos(x) = a \rightarrow \begin{cases} x = \cos^{-1}(a) + k \cdot 2\pi \\ x = -\cos^{-1}(a) + k \cdot 2\pi \end{cases} \quad \text{mit } k \in \mathbb{Z}$$

$$\bullet \sin(x) = a \rightarrow \begin{cases} x = \sin^{-1}(a) + k \cdot 2\pi \\ x = \pi - \sin^{-1}(a) + k \cdot 2\pi \end{cases} \quad \text{mit } k \in \mathbb{Z}$$

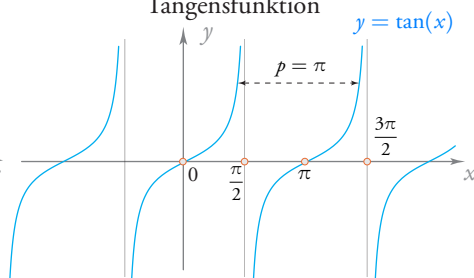
$$\bullet \tan(x) = a \rightarrow \{ x = \tan^{-1}(a) + k \cdot \pi \quad \text{mit } k \in \mathbb{Z}$$

## Grundlegende trigonometrische Funktionen

Sinus- und Kosinusfunktion

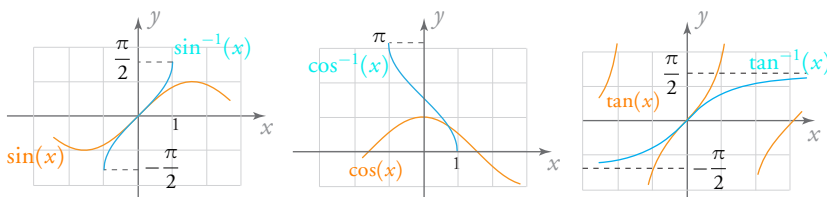


Tangensfunktion



## Umkehrfunktionen der trigonometrischen Funktionen

Trigonometrische Funktion	Definitionsbereich Werte von $x$	Wertebereich Werte von $y$
$\sin^{-1}(x)$	$[-1; 1]$	$[-\frac{\pi}{2}; \frac{\pi}{2}]$
$\cos^{-1}(x)$	$[-1; 1]$	$[0; \pi]$
$\tan^{-1}(x)$	$\mathbb{R}$	$]-\frac{\pi}{2}; \frac{\pi}{2}[$

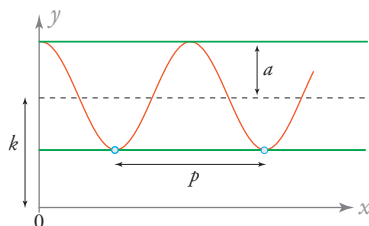


## Sinusförmige Funktionen

Allgemeine Form:  $y = a \cdot \cos(b(x - b)) + k$  oder  $y = a \cdot \sin(b(x - b)) + k$

mit:

- $a$  = Amplitude der Funktion (vertikale Streckung/Stauchung)
- $p$  = Periode der Funktion
- $b$  = horizontale Streckung/Stauchung  $b = \frac{2\pi}{p}$
- $b$  = Phasenverschiebung (Horizontalverschiebung)
- $k$  = Position der Mittellage (Vertikalverschiebung)



## Polarkoordinaten

$r$  und  $\varphi$  sind die Polarkoordinaten eines Punktes  $P(x; y)$  in der Ebene.

Polar- in kartesische Koordinaten	kartesische in Polarkoordinaten
$x = r \cdot \cos(\varphi)$	$r = \sqrt{x^2 + y^2}$
$y = r \cdot \sin(\varphi)$	$\varphi = \tan^{-1}(y/x) \pm 180^\circ$

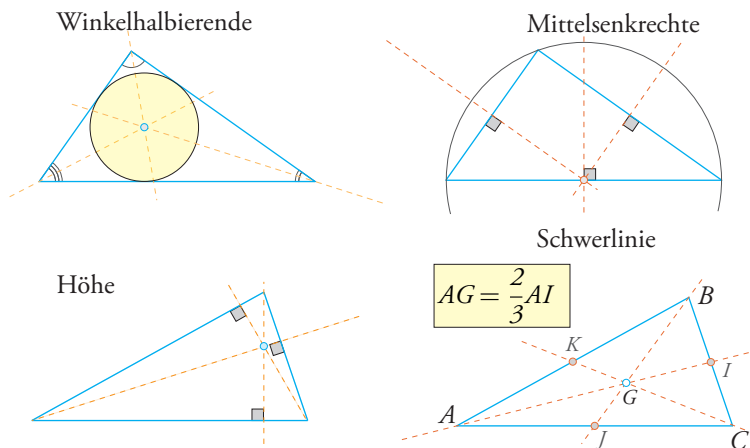


## Ebene Geometrie

## Beziehungen zwischen Distanzen

Satz des Pythagoras	$a^2 + b^2 = c^2$	
Höhensatz	$HC^2 = BH \cdot HA$	
Kathetensatz des Euklid	$BC^2 = BH \cdot BA$ $AC^2 = AH \cdot AB$	
Strahlensatz	$\frac{AC}{AE} = \frac{AB}{AD} = \frac{BC}{DE}$	

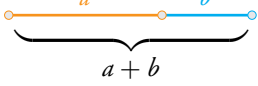
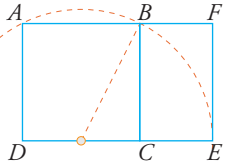
## Besondere Geraden im Dreieck



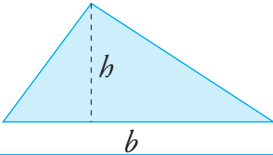
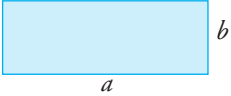
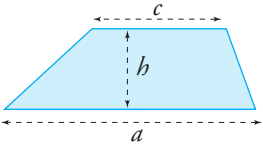
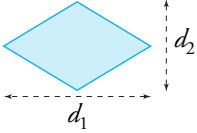
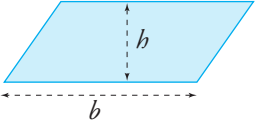
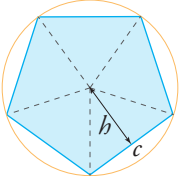
## Winkelsumme und Anzahl der Diagonalen

- Die Winkelsumme im Dreieck beträgt  $180^\circ$ .
- Die Winkelsumme eines konvexen  $n$ -Ecks beträgt  $(n - 2) \cdot 180^\circ$ .
- Die Anzahl der Diagonalen in einem konvexen  $n$ -Eck beträgt  $\frac{n(n-3)}{2}$ .

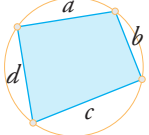
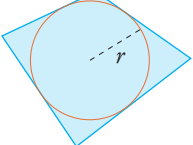
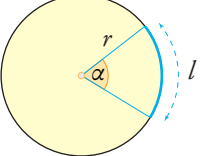
### Goldener Schnitt und Goldenes Rechteck

Goldener Schnitt	Goldenes Rechteck
 $\frac{a+b}{a} = \frac{a}{b}$	 $\frac{AF}{FE} = \frac{BC}{CE} \approx 1,618$

### Flächeninhalte einiger elementarer Figuren

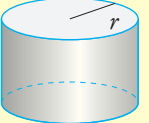
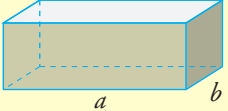
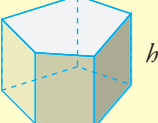
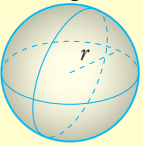
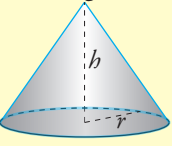
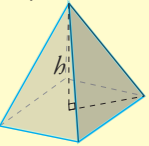
Dreieck	$\mathcal{A} = \frac{b \times h}{2}$	
Rechteck	$\mathcal{A} = a \cdot b$	
Trapez	$\mathcal{A} = \frac{a+c}{2} \cdot h$	
Raute	$\mathcal{A} = \frac{d_1 \cdot d_2}{2}$	
Parallelogramm	$\mathcal{A} = b \cdot h$	
Regelmässiges n-Eck	$\mathcal{A} = \frac{c \cdot h}{2} \cdot n$	

## Flächeninhalte einiger elementarer Figuren [Fortsetzung...]

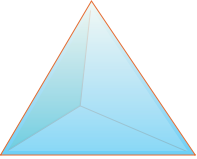
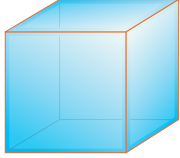
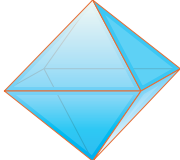
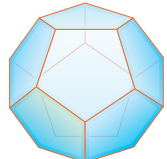
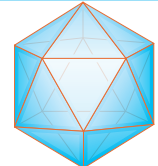
Sehnenviereck	$p = \text{halber Umfang}$ $\mathcal{A} = \sqrt{(p-a)(p-b)(p-c)(p-d)}$	
Tangentenviereck	$p = \text{halber Umfang}$ $\mathcal{A} = r \cdot p$	
Kreissektor	$l = 2\pi r \cdot \frac{\alpha}{360}$ $\mathcal{A} = \pi r^2 \cdot \frac{\alpha}{360}$	

## Räumliche Geometrie

## Volumina einiger elementarer Körper

<p>Zylinder</p> 	<p>Quader</p> 	<p>Prisma</p> 
$\mathcal{V} = \pi r^2 h$	$\mathcal{V} = a \cdot b \cdot c$	$\mathcal{V} = \text{Grundfläche} \cdot h$
<p>Kugel</p> 	<p>Kegel</p> 	<p>Pyramide</p> 
$\mathcal{V} = \frac{4}{3} \pi r^3$	$\mathcal{V} = \frac{\pi r^2 h}{3}$	$\mathcal{V} = \frac{\text{Grundfläche} \cdot h}{3}$

## Platonische Körper

$K$ : Anzahl Kanten $E$ : Anzahl Ecken $F$ : Anzahl Flächen $c$ : Kantenlänge			$\mathcal{A}$ : Flächeninhalt der Seitenflächen $\mathcal{V}$ : Volumen  Eulersche Polyederformel $E - K + F = 2$
Tetraeder	$E = 4$ $K = 6$ $F = 4$ $\mathcal{A} = \sqrt{3} \cdot c^2$ $\mathcal{V} = \frac{\sqrt{2}}{12} \cdot c^3$		
Hexaeder (Würfel)	$E = 8$ $K = 12$ $F = 6$ $\mathcal{A} = 6c^2$ $\mathcal{V} = c^3$		
Oktaeder	$E = 6$ $K = 12$ $F = 8$ $\mathcal{A} = 2\sqrt{3} \cdot c^2$ $\mathcal{V} = \frac{\sqrt{2}}{3} \cdot c^3$		
Dodekaeder	$E = 20$ $K = 30$ $F = 12$ $\mathcal{A} = 3\sqrt{25 + 10\sqrt{5}} \cdot c^2$ $\mathcal{V} = \frac{15 + 7\sqrt{5}}{4} \cdot c^3$		
Ikosaeder	$E = 12$ $K = 30$ $F = 20$ $\mathcal{A} = 5\sqrt{3} \cdot c^2$ $\mathcal{V} = \frac{15 + 5\sqrt{5}}{12} \cdot c^3$		

## Vektorgeometrie in der Ebene

- Beziehung von Chasles:  $\vec{AC} = \vec{AB} + \vec{BC}$  ;  $\vec{AB} = \vec{OB} - \vec{OA}$
- Kollineare Vektoren:  $\begin{pmatrix} a_1 \\ a_2 \end{pmatrix}$  kollinear zu  $\begin{pmatrix} b_1 \\ b_2 \end{pmatrix} \Leftrightarrow a_1 \cdot b_2 = a_2 \cdot b_1$
- Koordinaten eines Punktes  $A$ :  $A(a_1; a_2) \Leftrightarrow \vec{OA} = \begin{pmatrix} a_1 \\ a_2 \end{pmatrix}$
- Mittelpunkt der Strecke  $AB$ :  $M\left(\frac{a_1 + b_1}{2}; \frac{a_2 + b_2}{2}\right)$
- Schwerpunkt des Dreiecks  $ABC$  :  $G\left(\frac{a_1 + b_1 + c_1}{3}; \frac{a_2 + b_2 + c_2}{3}\right)$
- Betrag eines Vektors:  $\|\vec{a}\| = \sqrt{a_1^2 + a_2^2}$
- Skalarprodukt:  $\vec{a} \cdot \vec{b} = \begin{pmatrix} a_1 \\ a_2 \end{pmatrix} \cdot \begin{pmatrix} b_1 \\ b_2 \end{pmatrix} = a_1 b_1 + a_2 b_2 = \|\vec{a}\| \cdot \|\vec{b}\| \cdot \cos \alpha$
- Winkel zwischen zwei Vektoren:  $\cos \alpha = \frac{\vec{a} \cdot \vec{b}}{\|\vec{a}\| \cdot \|\vec{b}\|}$
- Senkrechte Vektoren:  $\vec{a} \perp \vec{b} \Leftrightarrow \vec{a} \cdot \vec{b} = 0$

## Geraden

Steigung einer Geraden mit Richtungsvektor $\begin{pmatrix} d_1 \\ d_2 \end{pmatrix}$	$m = \frac{d_2}{d_1}$
Steigung einer Geraden durch $A(a_1; a_2)$ und $B(b_1; b_2)$	$m = \frac{b_2 - a_2}{b_1 - a_1}$
Gleichung einer Geraden durch $(0; h)$ mit Steigung $m$	$y = mx + h$
Parametergleichung einer Geraden durch $A(a_1; a_2)$ mit Richtungsvektor $\begin{pmatrix} d_1 \\ d_2 \end{pmatrix}$	$\begin{pmatrix} x \\ y \end{pmatrix} = \begin{pmatrix} a_1 \\ a_2 \end{pmatrix} + k \cdot \begin{pmatrix} d_1 \\ d_2 \end{pmatrix}$
Zwei Geraden mit den Steigungen $m_1$ und $m_2$ sind zueinander senkrecht, wenn	$m_1 \cdot m_2 = -1$
Spitzer Winkel zwischen zwei Geraden mit den Steigungen $m_1$ und $m_2$	$\tan(\alpha) = \left  \frac{m_2 - m_1}{1 + m_1 \cdot m_2} \right $

## Distanzen

Distanz zwischen zwei Punkten $A(a_1; a_2)$ und $B(b_1; b_2)$	$\delta(A; B) = \sqrt{(a_1 - b_1)^2 + (a_2 - b_2)^2}$
Abstand eines Punktes $P(p_1; p_2)$ von einer Geraden $d$ mit der Gleichung $ax + by + c = 0$	$\delta(P; d) = \frac{ ap_1 + bp_2 + c }{\sqrt{a^2 + b^2}}$

## Vektorgeometrie im Raum

- Koordinaten eines Punktes  $A$ :  $A(a_1; a_2; a_3) \Leftrightarrow \vec{OA} = \begin{pmatrix} a_1 \\ a_2 \\ a_3 \end{pmatrix}$
- Mittelpunkt der Strecke  $AB$ :  $M\left(\frac{a_1 + b_1}{2}; \frac{a_2 + b_2}{2}; \frac{a_3 + b_3}{2}\right)$
- Schwerpunkt des Dreiecks  $ABC$ :  $G\left(\frac{a_1 + b_1 + c_1}{3}; \frac{a_2 + b_2 + c_2}{3}; \frac{a_3 + b_3 + c_3}{3}\right)$
- Betrag eines Vektors:  $\|\vec{a}\| = \sqrt{a_1^2 + a_2^2 + a_3^2}$
- Skalarprodukt:  $\vec{a} \cdot \vec{b} = \begin{pmatrix} a_1 \\ a_2 \\ a_3 \end{pmatrix} \cdot \begin{pmatrix} b_1 \\ b_2 \\ b_3 \end{pmatrix} = a_1 b_1 + a_2 b_2 + a_3 b_3 = \|\vec{a}\| \cdot \|\vec{b}\| \cdot \cos \alpha$
- Winkel zwischen zwei Vektoren:  $\cos \alpha = \frac{\vec{a} \cdot \vec{b}}{\|\vec{a}\| \cdot \|\vec{b}\|}$
- Senkrechte Vektoren:  $\vec{a} \perp \vec{b} \Leftrightarrow \vec{a} \cdot \vec{b} = 0$

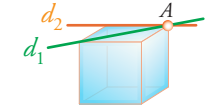
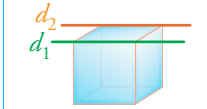
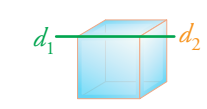
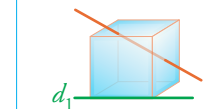
### Lage eines Punktes zu einer Geraden

$d$  bezeichnet eine Gerade durch den Punkt  $A(a_1; a_2; a_3)$  mit dem Richtungsvektor  $\vec{d} = \begin{pmatrix} d_1 \\ d_2 \\ d_3 \end{pmatrix}$

Ein Punkt  $P(x; y; z)$  liegt auf der Geraden  $d$ , wenn eine der folgenden Bedingungen erfüllt ist:

Vektorgleichung	$\vec{OP} = \vec{OA} + \lambda \cdot \vec{d}$
Parametergleichung	$\begin{pmatrix} x \\ y \\ z \end{pmatrix} = \begin{pmatrix} a_1 \\ a_2 \\ a_3 \end{pmatrix} + \lambda \cdot \begin{pmatrix} d_1 \\ d_2 \\ d_3 \end{pmatrix}$
Koordinatengleichung	$\frac{x - a_1}{d_1} = \frac{y - a_2}{d_2} = \frac{z - a_3}{d_3}$

### Lage zweier Geraden

Komplanar: Es existiert eine Ebene, welche beide Geraden enthält.			Nicht komplanar
			
$d_1 \cap d_2 = \{A\}$	$d_1 \cap d_2 = \emptyset$	$d_1 \cap d_2 = d_1 = d_2$	$d_1 \cap d_2 = \emptyset$

# Wirtschaftsmathematik

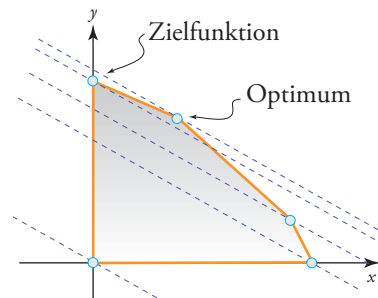
## Lineare Optimierung

- Ziel: Maximierung oder Minimierung einer Funktion  $Z = a_1x + b_1y$  (Zielfunktion) unter verschiedenen linearen Nebenbedingungen der Form:

$$ax + by \geq c \quad \text{oder} \quad x \geq 0 \quad \text{oder} \quad y \geq 0 \quad \text{etc.}$$

Vorgehen :

- 1) Graphische Darstellung aller Nebenbedingungen  
=> Bereich der zulässigen Lösungen
- 2) Ermittlung der Koordinaten aller Eckpunkte des Bereichs (durch Lösen von Gleichungssystemen)
- 3) Berechnung des Funktionswerts von  $Z$  in jedem Eckpunkt.
- 4) Bestimmen des oder der Eckpunkte(s), für welche(n) der Funktionswert von  $Z$  maximal bzw. minimal ist



## Wachstumsrate

- Gesamtwachstumsrate  $i$  zwischen einem Anfangswert  $V_0$  und einem Endwert  $V_t$ :

$$i = \frac{V_t - V_0}{V_0} = \frac{V_t}{V_0} - 1$$

- Mittlere jährliche Wachstumsrate  $t_m$  über  $n$  Jahre:

$$t_m = \sqrt[n]{\frac{V_t}{V_0}} - 1$$

## Finanzmathematik

### Notation

$C_0$	Anfangskapital	$r$	Aufzinsfaktor ( $r = 1 + i$ )
$C_n$	Endkapital	$v$	Diskontierungsfaktor ( $v = 1/r$ )
$i$	Jahreszinssatz	$d$	definiert als $d = \frac{i}{1+i}$
$n$	Anlagedauer in Jahren		

### Zinsrechnung

Einfacher Zins	Zinseszins
$C_n = C_0 \cdot (1 + ni)$	$C_n = C_0 \cdot r^n \rightarrow C_0 = C_n \cdot v^n$

### Periodenzinssatz

Üblicherweise ist der Zinssatz für einen Zeitraum von einem Jahr definiert. Soll die Verzinsung hingegen monatlich erfolgen, so ist der Monat die neue Zeiteinheit und der Jahreszinssatz  $i$  muss in einen Monatszinssatz  $i_{12}$  umgerechnet werden.

Einfacher Zins	Zinseszins
$i_{12} = i/12$	$i_{12} = (1 + i)^{1/12} - 1$

- Analog können auch Halbjahreszinssatz  $i_2$  und Quartalszinssatz  $i_4$  berechnet werden.

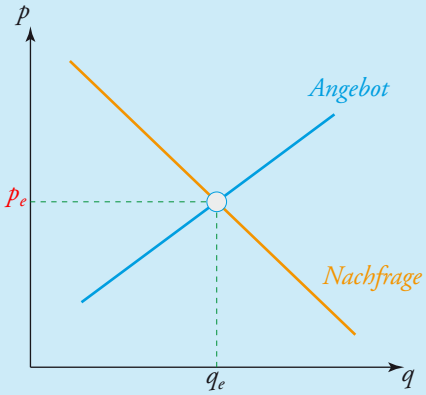
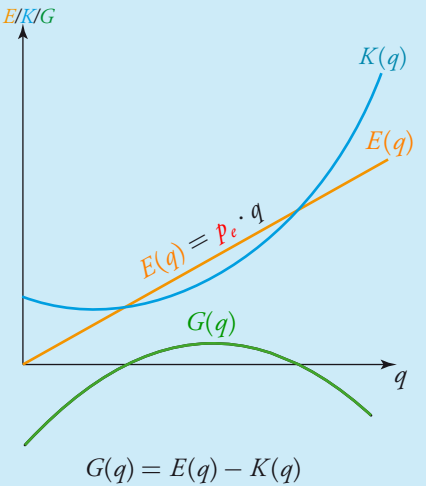
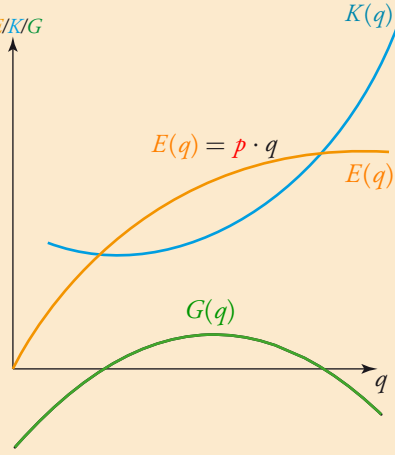
### Barwert und Endwert einer Rente von 1 Währungseinheit

	Barwert	Endwert
Pränumerando-Rente	$\ddot{a}_{\overline{n} } = \frac{1 - v^n}{d}$	$\ddot{s}_{\overline{n} } = \frac{r^n - 1}{d}$
Postnumerando-Rente	$a_{\overline{n} } = \frac{1 - v^n}{i}$	$s_{\overline{n} } = \frac{r^n - 1}{i}$

○ Endwert $V_n$ einer jährlichen Pränumerando-Rente $P$ , die während $n$ Jahren zu einem Jahreszinssatz $i$ ausbezahlt wird	$V_n = P \cdot \ddot{s}_{\overline{n} }$
○ Monatsrate $M$ zur Rückzahlung einer Kreditsumme $V_0$ , zahlbar in 60 nachschüssigen Raten zu einem Jahreszinssatz $i$	$V_0 = M \cdot a_{\overline{60} }$ mit: $i_{12} = (1 + i)^{1/12} - 1$
○ Monatsrate $M$ eines Leasings über einen Betrag $V_0$ , zahlbar in 48 vorschüssigen Raten zu einem Jahreszinssatz $i$ und mit einem vorgesehenen Restwert $V_n$ bei Vertragsende	$V_0 = M \cdot \ddot{a}_{\overline{48} } + V_n \cdot v^{48}$ mit: $i_{12} = (1 + i)^{1/12} - 1$



## Preisbildung

Vollkommene Konkurrenz	Monopol
<p>Der Gleichgewichtspreis ergibt sich aus dem Schnittpunkt von Angebot und Nachfrage.</p>  <p>Für den vom Markt bestimmten Gleichgewichtspreis <math>p_e</math> stellt sich anschliessend die Frage: Welche Menge <math>q</math> muss produziert werden, um den Gewinn <math>G(q)</math> zu maximieren?</p>  $G(q) = E(q) - K(q)$	<p>Im Gegensatz zur vollkommenen Konkurrenz kann der Monopolist den Preis selbst festlegen.</p> <p>Die Nachfragefunktion ist dem Monopolisten bekannt und liegt in einer der folgenden Formen vor:</p> $q = ap + b \quad \text{oder} \quad p = aq + b$ <p>Die Frage lautet: Welche Menge <math>q</math> muss produziert werden, um den Gewinn <math>G(q)</math> zu maximieren?</p>  $G(q) = E(q) - K(q)$ <p>Nachdem die Menge <math>q</math> bestimmt wurde, kann anschliessend der Preis <math>p</math> ermittelt werden, zu welchem diese Menge abgesetzt werden kann (optimaler Preis).</p>